

# NOD32

Антивирусная система

**NOD32 Server Edition for Lotus  
Domino**

**Инструкция по установке**

## СОДЕРЖАНИЕ

1. Предисловие .....	3
2. Быстрая установка .....	3
До начала установки .....	3
Установка продукта NOD32 для Domino .....	3
Деинсталляция продукта NOD32 для Domino .....	5
3. Установка .....	5
Установка продукта NOD32 для Domino (AMFE Setup).....	5
Настройка антивирусного ядра.....	6
Настройки .....	6
Настройка почтового фильтра .....	6
Настройки .....	7
Настройки фильтра .....	7
4. Обслуживание баз данных логов, просмотра почты и карантина .....	8
База данных логов AMFE .....	8
База данных Карантина.....	9
База данных просмотра почты .....	9

## 1. ПРЕДИСЛОВИЕ

*NOD32 для Domino (AMFE)* – является дополнением к серверу *Lotus Domino*, реализованном на основе существующего сканирующего ядра NOD32. Он был разработан для защиты сообщений, отправляемых по электронной почте от проникновения вирусов, распространяемых с помощью средств взаимодействия электронными почтой, а также с целью уменьшения количества отправляемых электронных сообщений, путем фильтрации нежелательных вложений.

## 2. БЫСТРАЯ УСТАНОВКА

Системные требования:

- Windows NT 4.0/2000/2003 Server
- NOD32 for Windows (версия 2.5 и выше)
- IBM Lotus Domino R5 (версия 5.0.9a и выше)
- IBM Lotus Domino R6
- IBM Lotus Domino R6.5
- IBM Lotus Domino R7

### *До начала установки*

До начала установки продукта *NOD32 для Domino*, убедитесь, что Вы установили версию NOD32 2.5(и выше) на сам сервер *Lotus Domino*.

Вы можете загрузить версии NOD32 2.5(и выше), также как и версию NOD32 для Domino с официального русскоязычного сайта ESETNOD32 Russia используя Ваши регистрационные данные. [http://www.esetnod32.ru/download/registered\\_software.php](http://www.esetnod32.ru/download/registered_software.php).

После установки NOD32 снимите проверку файлов с расширением .TMP. Это можно сделать в редакторе расширений настроек модуля резидентной защиты AMON. До начала установки (деинсталляции) продукта *NOD32 для Domino* необходимо выгрузить сервер *Lotus Domino*.

### *Установка продукта NOD32 для Domino*

Процесс установки:

1. необходимо распаковать инсталляционный файл, загруженный или с сайта производителя, или с поставляемого компакт-диска
2. открыть временную папку и запустить соответствующий файл установки для Вашей операционной системы (ОС):
  - setup2k.exe – для ОС Windows 2000/2003 Server
  - setupnt.exe – для ОС Windows NT Server
3. установщик запустит режим поиска текущего файла Lotus Domino *notes.ini* и предложит использовать первый найденный файл. После нахождения вышеупомянутого файла, Вам необходимо будет подтвердить данный шаг путем введения буквы «у» и нажатия кнопки «Enter» для продолжения установки (рис.1)
4. если найденный файл *notes.ini* является неверным файлом, то Вам необходимо ввести букву «п» и нажать кнопку «Enter».
5. введите путь к правильному файлу *notes.ini* и нажмите кнопку «Enter» (рис.2)

6. введите название новой поддиректории в папке данных Lotus Domino, куда Вы желаете создать данный файл, а также куда будут скопированы базы данных *NOD32 для Domino*. Затем нажмите кнопку «Enter». (рис.3)
7. дождитесь завершения установки
8. после окончания установки нажмите любую кнопку для выхода из окна установки. (рис.4)

```
C:\temp\test\install\noddomena>setup2k.exe
Found Domino installation and corresponding notes.ini file at this location:
C:\Program Files\Lotus\Domino\notes.ini
Is this correct ? (Y/N)
```

```
C:\temp\test\install\noddomena>setup2k.exe
Found Domino installation and corresponding notes.ini file at this location:
C:\Program Files\Lotus\Domino\notes.ini
Is this correct ? (Y/N) n

Enter notes.ini (with full path) to be used: D:\Lotus\Domino\notes.ini
```

```
C:\temp\test\install\noddomena>setup2k.exe
Found Domino installation and corresponding notes.ini file at this location:
C:\Program Files\Lotus\Domino\notes.ini
Is this correct ? (Y/N) y

Enter subdirectory in Domino data directory where AMFE database will be placed: nod32
```

```
C:\temp\test\install\noddomena>setup2k.exe
Found Domino installation and corresponding notes.ini file at this location:
C:\Program Files\Lotus\Domino\notes.ini
Is this correct ? (Y/N) y

Enter subdirectory in Domino data directory where AMFE database will be placed: nod32
Please wait while AMFE is being installed...
AMFE installed. Press any key to exit
```

```
C:\temp\test\install\noddomena>setup2k.exe
Found Domino installation and corresponding notes.ini file at this location:
C:\Program Files\Lotus\Domino\notes.ini
Is this correct ? (Y/N) y

AMFE already installed. Do you want to uninstall it ? (Y/N)
```

```
vm2k3s/domino07: Lotus Domino Server

Lotus Domino (r) Server, Release 7.0, August 18, 2005
Copyright (c) IBM Corporation 1987, 2005. All Rights Reserved.

11/14/2005 10:39:10 AM AMFE v1.01.233 loading....
```

После установки NOD32, но до момента запуска сервера Lotus Domino, Вам необходимо добавить файл лицензии NOD32 Server Edition for Lotus Domino в настройки консоли центрального управления NOD32 (Консоль центрального управления NOD32>Настройка системы NOD32>Настройка>Лицензионные ключи). После добавления файла лицензии, Вы можете запустить сервер *Lotus Domino*. Во время запуска сервера произойдет загрузка

продукта *NOD32 для Domino* (рис.6). После успешной установки, в указанной папке (т.е. в подпапке данных Lotus Domino) будут созданы следующие файлы:

AMFE help.nsf  
AMFE log.nsf  
AMFE Mail Review.nsf  
AMFE Quarantine.nsf  
AMFE Setup.nsf

## Деинсталляция продукта NOD32 для Domino

Шаги с 1 по 5, написанные выше, также являются необходимыми для выполнения процесса деинсталляции продукта *NOD32 для Domino*.

6. после того как установщик обнаружит предыдущую установку продукта *NOD32 для Domino*, он предложит Вам его деинсталляцию. Вам необходимо ввести букву «у» и нажать кнопку «Enter». (рис.5)

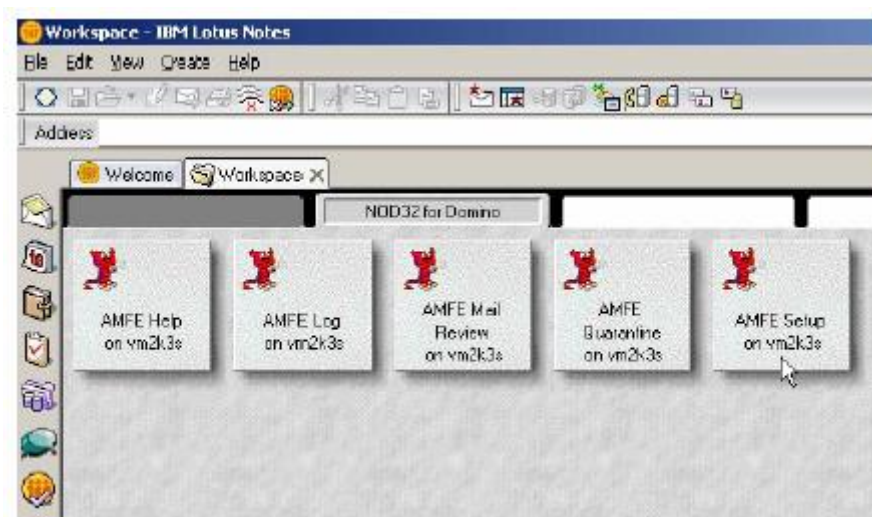
7. дождитесь завершения процесса деинсталляции

8. после окончания деинсталляции нажмите любую кнопку для выхода из окна деинсталляции.

## 3. УСТАНОВКА

### Установка продукта NOD32 для Domino (AMFE Setup)

Для настройки продукта *NOD32 для Domino* откройте Администратор Domino или Ваш клиент *Lotus Notes* (WorkSpace).

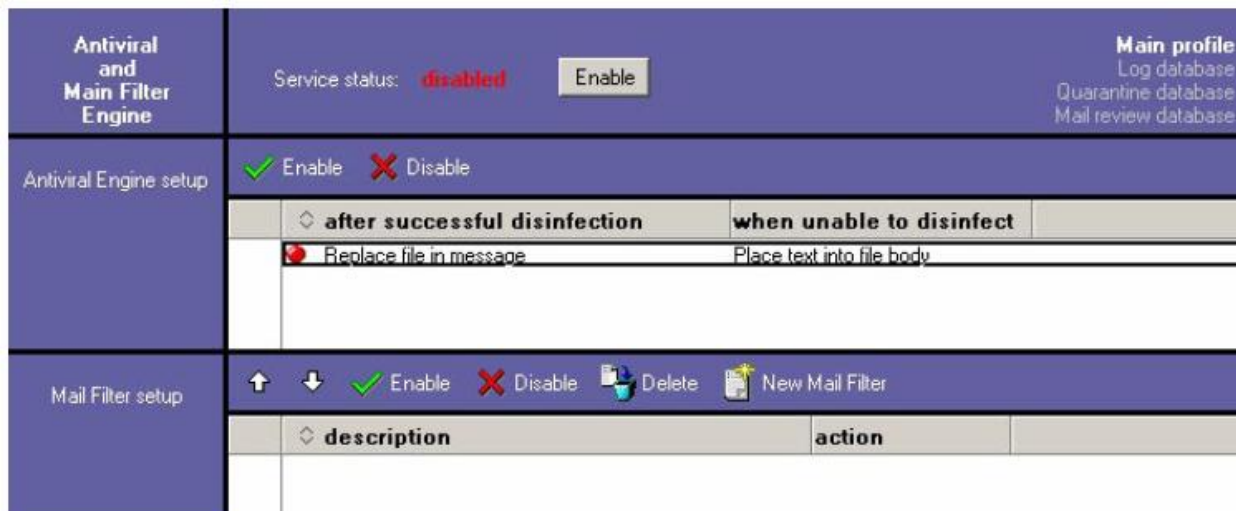


Для запуска продукта *NOD32 для Domino* нажмите мышкой кнопку “Enable” в верхней части настройки AMFE (Service status:). После запуска продукта *NOD32 для Domino* сервер Lotus Domino необходимо перезапустить. (рис.7).

Настройки разделены на две группы:

## Настройка антивирусного ядра

Для отображения настроек ядра, двойным нажатием мышки откройте настройку документа. По умолчанию, настройки отображены в режиме просмотра. Для редактирования настроек, нажмите кнопку «Edit».



### Настройки

- Статус (включен/отключен) – включает или выключает проверку
- Текст, добавляемый к концу сообщения – текстовое информационное сообщение, добавляемое к концу зараженного электронного письма

Настройка действий, применяемых при успешном или неуспешном лечении:

- заменить файл в сообщении – лечит зараженный файл (возможно лечение)
- удалить файл из сообщения – удаляет зараженные файлы (независимо от того, возможно их лечение или нет)
- вставить текст в тело письма – заменяет тело зараженного письма текстовым сообщением (текст электронного письма будет заменен текстом, набранным здесь)
- делать лог записи – включает режим журналирования
- добавить информацию о вирусе в сообщение – добавляет информацию об обнаруженной угрозе в электронное письмо.
- поместить зараженный файл в базу Карантина – перемещает зараженные файлы в Карантин. (рис.8)

### Настройка почтового фильтра

Продукт *NOD32 для Domino* включает фильтрацию электронных сообщений на основе указанных критериев. Фильтрация может быть выполнена с помощью применения различных файлов. Путем точной настройки фильтров возможна эффективная фильтрация спама.

Для создания нового фильтра, нажмите кнопку «New Mail Filter». Для назначения различных приоритетов фильтрам необходимо воспользоваться кнопками стрелок Вверх/Вниз. Чем выше по списку находится фильтр, тем выше его приоритет. Для

переключения фильтра в режимы включен/отключен выберите нужный фильтр и нажмите кнопку «Enable/Disable».

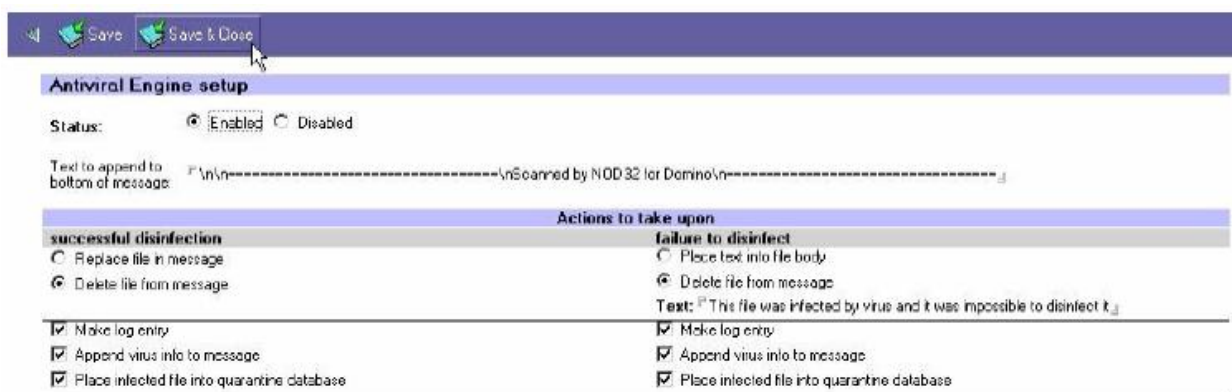
Настройки фильтра отображаются двойного нажатия мышки на фильтр. По умолчанию, настройки отображены в режиме просмотра. Для редактирования настроек, нажмите кнопку «Edit».

### Настройки

- Статус (включен/отключен) – включает или выключает фильтр
- Описание – название фильтра

### Настройки фильтра

От - фильтруется по отправителю сообщения



Кому – фильтруется по получателю сообщения

Тема – фильтруется по теме сообщения

Содержание – фильтруется по содержанию текста сообщения

Размер вложения – фильтруется по размеру вложений

Действие – принимаемые к сообщению действия

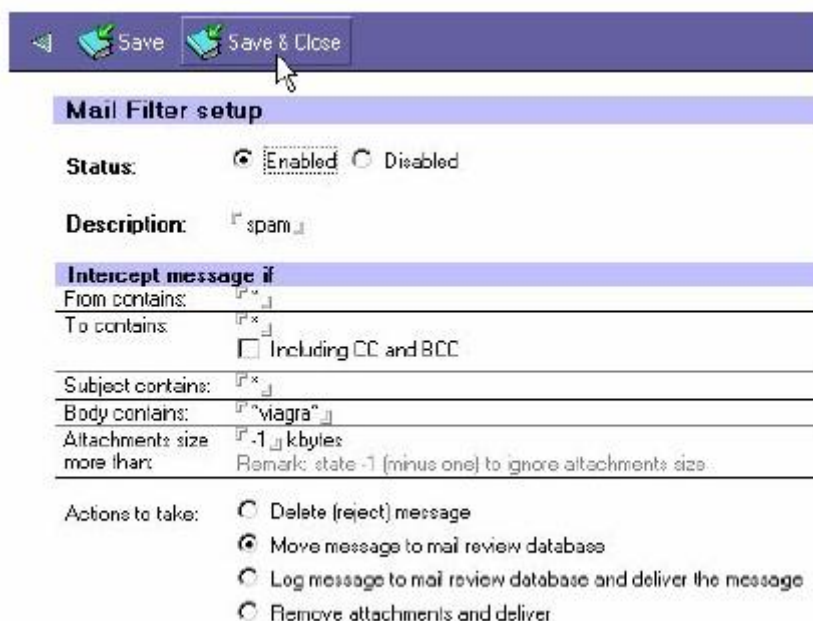
- Удалить (отклонить) сообщение – удаляет отфильтрованные сообщения
- переместить сообщение в базу просмотра почты – перемещает сообщения в базу просмотра

- записать сообщение в базе просмотра почты и доставить сообщение – доставляет сообщение адресату и помещает копию сообщения в базу просмотра почты

- удалить вложение и доставить – удаляет вложение и доставляет сообщение позже

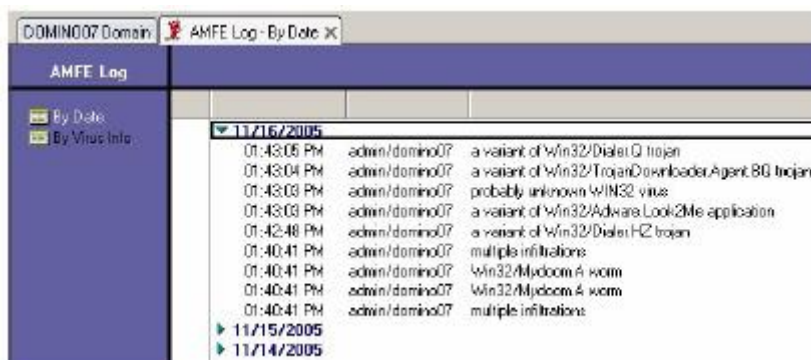
Используемые для фильтрации электронной почты строки должны начинаться и заканчиваться знаком «\*».

Например, Для фильтрации сообщений с доменов hotmail.com и yahoo.com необходимо ввести [\\*\\*@hotmail.com\\*](#), [\\*\\*@yahoo.com\\*](#) в поле «От».



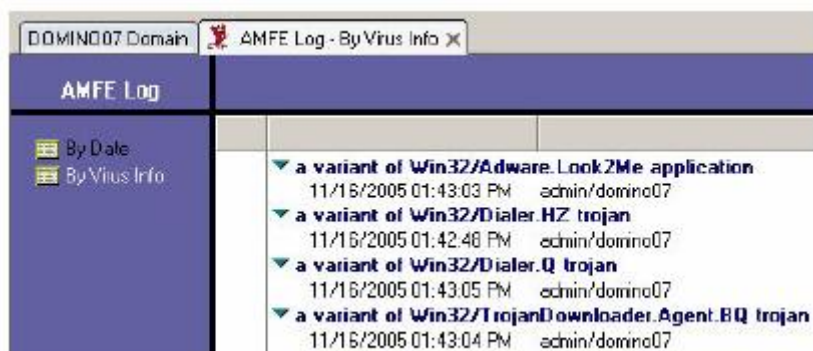
#### 4. ОБСЛУЖИВАНИЕ БАЗ ДАННЫХ ЛОГОВ, ПРОСМОТРА ПОЧТЫ И КАРАНТИНА.

##### *База данных логов AMFE*



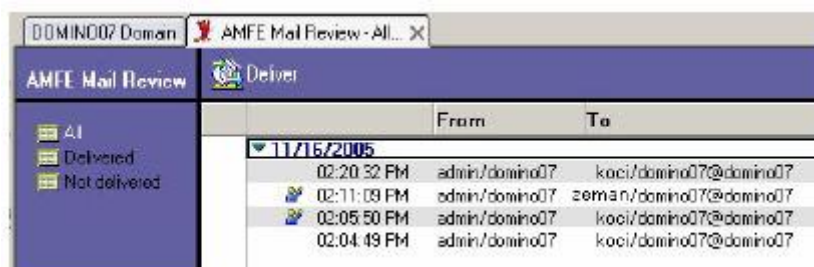
содержит журнал всех обнаруженных зараженных электронных писем. База данных также предоставляет информацию произошедшего обнаружения, названии вредоносного кода, и получателе. Информация в базе данных может быть отсортирована по дате или имени вредоносного кода. Для включения режима логов базы данных выберете «Make log entry», который расположен в настройках почтового фильтра.

## База данных Карантина



База данных Карантина содержит записи всех обнаруженных зараженных файлов. При необходимости файлы можно восстановить. Как в предыдущей главе, файлы могут быть отсортированы по дате или названию вредоносного кода. Для помещения зараженных файлов в Карантин выберете «Place infected files into Quarantine database», который расположен в настройках почтового фильтра.

## База данных просмотра почты



Содержит все отфильтрованные сообщения. Сообщения разделены на две группы: «доставленные» и «не доставленные». Доставленные сообщения помечаются иконкой (при отображении всех сообщений). Не доставленные сообщения могут быть возвращены к отправителю – для этого Вам необходимо выбрать сообщения и нажать кнопку «Deliver».